



### Edit'Eau

#### Le mot du président

En ce début d'année 2024 l'eau ne manque plus ! MAIS la réflexion s'impose !

2023 l'année de tous les records, la plus chaude, la plus sèche jamais enregistrée avec pour la terminer des inondations records à n'en plus finir.

Alors cette nouvelle année comment se présente t'elle pour la pêche ? Et bien avec de l'eau, peut-être même trop d'eau ! Ça va nous changer !

Le premier gros temps fort sera Samedi 9 Mars pour l'ouverture de la truite. Nous verrons bien comment notre domaine va se remettre mais, avec nos 65 Aappma, nous allons nous organiser pour que tout se passe au mieux pour nos 30 000 pêcheurs Isérois.

Pour la Fédération, élus, salariés, le plan de charge est plein. Etudes sur les milieux aquatiques, suivis scientifiques, séminaires en préfecture sur le partage de l'eau, aménagements et restaurations des milieux, reprises de berges, créations d'habitats, suppressions de seuils, pêches d'inventaires, de sauvetage, prospections avec suivi scientifique des écrevisses autochtones, etc...

Cette volonté avec cette prise de conscience n'est pas nouvelle et va dans le sens d'une gestion plus cohérente et raisonnée voir patrimoniale partout où cela est possible car notre département même en difficulté a encore beaucoup d'atouts que beaucoup nous envient.

L'animation sera aussi un autre point fort qui sera encore renforcé car malgré un ralentissement des ventes de cartes majeurs, les cartes jeunes sont en hausse et la dynamique est là !

2024 sera aussi une année d'alevinage pour nos lacs de montagne, nous vous tiendrons au courant !

En attendant, bonne année à tous !

Halieutiquement

Hervé BONZI

Président de la Fédération de pêche de l'Isère



## La fédération de pêche vous informe

### Récapitulatifs des actions techniques 2023

Voici les principales opérations techniques réalisées par notre Fédération en 2023

#### ETUDE SUR LA PRÉSENCE DE L'OMBRE COMMUN SUR LA RIVIÈRE LA RIVE

Plusieurs pêches électriques d'inventaire ont été menées par la Fédération sur le bassin de la Rive, à Bourg-d'Oisans, afin de connaître l'état de la population d'ombre commun présente sur la rivière.



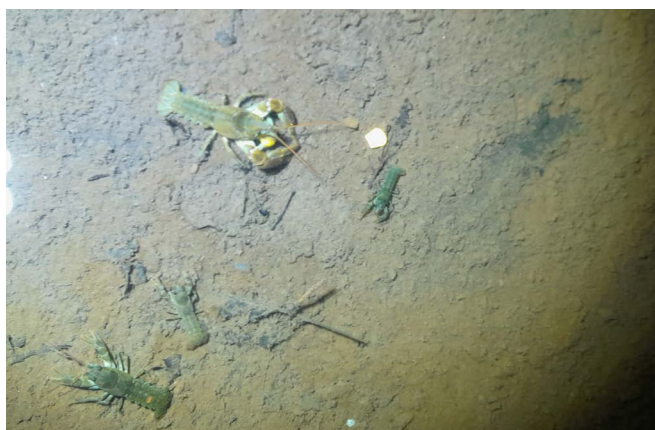
## Récapitulatifs des actions techniques 2023 (suite)

Les résultats sont assez parlants : aucun spécimen de l'espèce capturé lors des 11 pêches électriques réalisées, bien que des individus aient été observés durant l'été. L'espèce semble donc relictuelle sur ce bassin, où la population de truite semble cependant bien se porter avec des effectifs importants sur quasiment toutes les stations prospectées.

### ETUDE SUR L'EFFICACITÉ DE L'ALEVINAGE À L'AIDE DU MARQUEUR ALIZARINE

Les campagnes de marquage à l'Alizarine se poursuivent, afin d'estimer l'efficacité des alevinages de fond en truitelles pratiqués sur certains secteurs. En 2023, 4 stations de 4 Aappma différentes ont fait l'objet de déversements d'alevins marqués, et ont été pêchées à l'automne afin de connaître la proportion d'individus de truitelles issues de l'alevinage. Les échantillons ont été envoyés au bureau d'étude prestataire et les résultats devraient être connus en début d'année prochaine.

### PROSPECTIONS NOCTURNES DE RECHERCHE D'ECREVISSES AUTOCHTONES SUR LE BASSIN DE LA ROMANCHE



Comme chaque année, la Fédération continue l'exploration du Département à la recherche de populations d'écrevisses à pattes blanches, afin de protéger les secteurs où l'espèce est présente. Le bassin de la Romanche, a été parcouru de nuit cet été. Aucune population d'écrevisses à pattes blanches n'a été observée (mis à part celles déjà connues sur l'aval du bassin) mais plusieurs petites populations d'écrevisses signal, espèce exotique envahissante, ont été repérées.

### PÊCHES ÉLECTRIQUES DE LAMPROIE DE PLANER



*L'ammocète est le nom donné à la lamproie au stade larvaire*

La Fédération poursuit son appui technique au SIAGA pour l'étude de la lamproie de Planer sur son territoire. Cette année, c'est l'Ainan qui a fait l'objet de pêches électriques pour vérifier la présence de l'espèce, et commencer le marquage (puces RFID) afin de connaître les déplacements de l'espèce, pour sa reproduction notamment.

### FORMATION SCALIMÉTRIE ET ACHAT MICROSCOPE (ALIZARINE, BROCHET, ETC.)

Afin de renforcer ses compétences techniques, la Fédération a acquis cette année un microscope permettant l'analyse d'échantillons comme les écailles (études « croissance ») ou les otolithes (études « marquage », « croissance »). Les salariés du pôle technique ont également été formés à l'analyse de ce type d'échantillons, en prévision de futures études (brochet sur les grands lacs, Alizarine, etc.).

### OBSERVATOIRE PISCICOLE BOURBRE

Depuis plusieurs années, la Fédération porte le dossier sur les Observatoires Piscicoles. Cette année, le bassin de la Bourbre a fait l'objet de 14 pêches électriques avec des suivis thermiques sur des stations déjà suivies par le passé. Avec le réchauffement des eaux, le déclin des populations de truite sur ce bassin semble se poursuivre. Cependant, les secteurs ayant connus des assecs en 2022 ont été recolonisés par les poissons. Les résultats sont en cours de rédaction par le bureau d'étude SAGE Environnement.

## Récapitulatifs des actions techniques 2023 (suite)

### PÊCHE SUIVI SÉCHERESSE

Après la sécheresse historique de 2022, la Fédération a décidé de suivre la recolonisation sur une série de secteurs ayant connus des assècs lors de cette période. En 2023, 7 pêches (réparties sur 5 rivières) ont été réalisées afin de constater l'état des populations. Les résultats sont encourageants, même si les secteurs s'asséchant régulièrement semblent bien devenir des déserts piscicoles.

### CRÉATION D'UNE CARTOGRAPHIE REPRÉSENTANT LES PETITES INSTALLATIONS HYDROÉLECTRIQUES SUR NOTRE DÉPARTEMENT

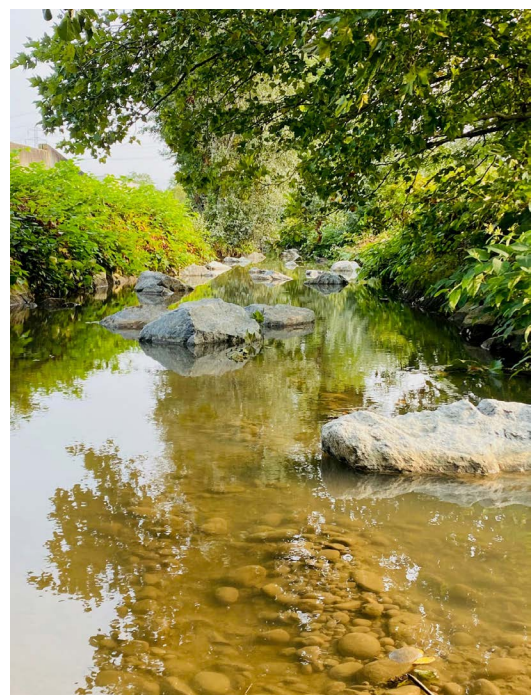
L'hydroélectricité est très développée sur le territoire isérois, et les données concernant ces installations sont dispersées dans plusieurs jeux de données, rendant problématique l'estimation de leur impact environnemental. En partenariat avec l'Office Français de la Biodiversité (OFB), la Fédération a compilé ces données dans une unique base de données : localisation des prises d'eau, des tronçons court-circuité, débits réservés, etc. Cette base permet maintenant d'estimer réellement le nombre d'installation et leur impact environnemental, en particulier dans le contexte de changement climatique.

### TRAVAUX DE RESTAURATION MORPHOLOGIQUE :

Chaque année, la Fédération réalise des travaux de diversification des écoulements et des habitats aquatiques dans le lit mineur de cours d'eau. L'été 2023, deux tronçons ont bénéficié de restauration morphologique avec la mise en place d'épis, de déflecteurs et de blocs épars. Ces deux tronçons se situent sur la Sanne à Salaise-sur-Sanne et sur le Rival à la Côte Saint-André.



Travaux sur le Rival



Travaux sur la Sanne

Toutes les informations sont à retrouver sur notre site internet : [www.pecche-isere.com](http://www.pecche-isere.com)

## Réunion des Présidents le 14 Octobre à Tullins

Belle réussite pour l'Aappma de Tullins : plus de 120 personnes du monde de la pêche ont répondu présentes, avec le soutien de la Mairie qui a mis à disposition la salle des fêtes.

Une présentation technique et comptable a été faite après les discours de bienvenue du Président de la fédération puis du Président de l'AAPPMA de Tullins suivi du mot d'accueil du Maire de Tullins. Les échanges furent nombreux avec des réponses adaptées. Après une matinée riche d'informations, tout le monde s'est retrouvé à table pour un repas amical.

Rendez-vous à Beaurepaire pour l'Assemblée Générale Fédérale le 6 Avril 2024.



Les Présidents d'AAPPMA réunis à Tullins

## Du côté des AAPPMA...

### Chantier de nettoyage sur le domaine de l'AAPPMA de Tullins

Un chantier de nettoyage de grande envergure sur le canal Fure-Morge classé en 1<sup>er</sup> catégorie pour un linéaire de 7 Km a été entrepris. Il a consisté à l'enlèvement d'embâcles qui retenaient des débris très importants, avec comme objectif le fonctionnement du milieu aquatique et de l'écoulement écologique.

Ce chantier a été mené avec l'aide précieuse du SYMBHI, comme maître d'ouvrage, de l'association de réinsertion « les jardins de la solidarité » et des bénévoles de l'association AAPPMA locale. La société d'espace vert Rival a mobilisé de gros moyens pour l'extraction des arbres et autres branches qui empêchaient le bon écoulement. Pendant une semaine plus de 3 tonnes de déchets en tout genre (plastiques, bouteilles, caisses de polyuréthane et autres bonbonnes de gaz et extincteurs) ont été bloqués et retirés avec l'aide d'un filet installé à l'aval.



Les bénévoles de l'association en action.

## Agenda

Dimanche  
28/01

Fermeture de la pêche  
en 2<sup>ème</sup> catégorie

Samedi  
09/03

Ouverture de la pêche  
en 1<sup>er</sup> catégorie

Samedi  
06/04

Assemblée Générale  
de de la Fédération

**Rédaction et photos :**  
Fédération de pêche et de protection des  
milieux aquatiques de l'Isère

**Conception :** ARPARA  
Association Régionale de Pêche en Auvergne-Rhône-Alpes

**Avec le soutien de :**

 **La Région**  
Auvergne-Rhône-Alpes

Newsletter trimestrielle / Tous droits réservés